

TEMÁTICA 1:

Éxito Educativo y rendimiento escolar en el programa CaixaProinfancia

PRESENTACIÓN

El objetivo principal que proponemos es informar de la publicación del último informe de la evaluación de impacto (curso 19/20) presentado por la Dirección Científica (creemos que el documento está pendiente de ser publicado en la web, aunque se explicaron algunos resultados en webinar abierto a entidades, con participación de casi 400 personas). Hay mucha información valiosa para las entidades que colaboran, aunque lógicamente sólo una parte es la que debería explotarse en los canales que estáis preparando.

Destacamos como especialmente relevantes los **resultados de promoción a final de ESO y el bajo abandono escolar**. Esta valoración tanto se puede hacer a partir de la comparativa con los índices de referencia de los valores medios para España, como de otros datos de referencia más ceñidos a la población más vulnerable (el cuartil de población con menos recursos económicos).

Hay una "dificultad" en estas comparaciones que debéis conocer antes de trabajar la información que os pasamos, así comprenderéis también las estrategias de análisis que realizamos. Los índices de fracaso (o éxito escolar) que se utilizan oficialmente y que se publican en los medios de comunicación no son del todo adecuados, pero no existen otros. Se trata de valores medios, por Comunidades Autónomas y país. No hay ningún dato que disgregue por ciudades o barrios, ni que disgregue por niveles de renta. La desigualdad es enorme por territorios y rentas, con lo que para el programa CaixaProinfancia la comparación con estos índices "duros" (de nivel macro) es muy arriesgada y/o distorsionada. Por eso consideramos un éxito enorme del programa que "nuestros" niños y niñas se igualen a estos valores.

Aparte se da la dificultad de valorar las trayectorias de éxito durante el proceso. Los datos oficiales siempre hablan de promoción de la Enseñanza Obligatoria (ESO) y de finalización de estudios PostObligatorios antes de los 24 años. Para el programa son resultados "lejanos" puesto que muchos participantes están cursando primaria y primera etapa de ESO. Un primer dato que explotamos nosotros es saber los que pasan de curso y promocionan. Pero es algo burdo, porque se puede pasar con buenas o malas notas, con algún suspenso o no, después de haber repetido o sin repetir,... Por eso nos hemos inventado un "índice de rendimiento", un algoritmo que integra estos indicadores para extraer un valor numérico. Este invento está validado porque publicamos un artículo en una revista científica indexada (que también referimos) que lo justificaba. Al ser una revista que evalúa los "papers" enviados por pares ciegos se considera que la comunidad científica acepta su validez (como si fuera una patente, para entendernos).

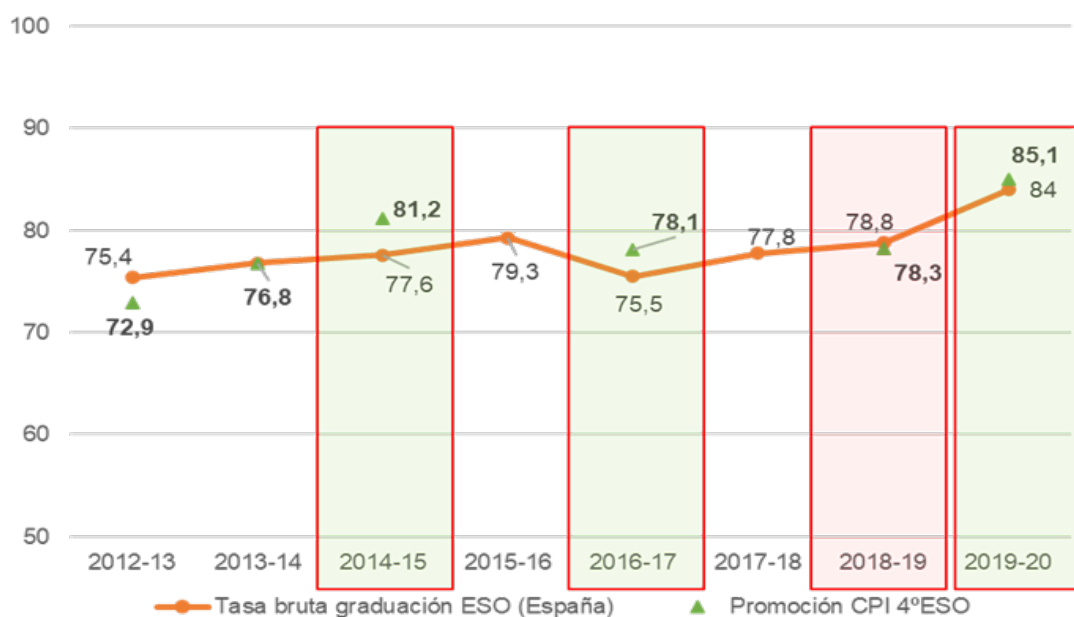
En este marco, os facilitamos a continuación lo que para nosotros son contenidos relevantes a difundir y los enlaces o documentos de apoyo.

CONTENIDOS INFORMATIVOS

1. Resultados programa CaixaProinfancia

En España se ha producido en los últimos años una tendencia en la mejora de las tasas de promoción, muy especialmente en 4º de ESO. Estas mejoras se han incrementado en el curso estudiado (2019/20), quizás como consecuencia de la pandemia y la necesidad de no cerrar un curso tan difícil de forma excesivamente punitiva. En la Figura 1 se observa cómo en los últimos ocho cursos la evolución de la tasa bruta de graduación nacional se ha incrementado progresivamente y, en particular, hay una clara tendencia positiva desde el curso 2016/17 hasta el curso 2019/20 (curso interrumpido por la pandemia) en el que la tasa de graduación en 4º de la ESO alcanza el 84% (MEFP, noviembre 2021). Tomando esta referencia, las tasas de promoción de los niños, niñas y adolescentes (NNA) del programa se ha de valorar muy positivamente por su acercamiento a las medias nacionales y por un comportamiento en su evolución equivalente o incluso mejor a los parámetros referidos en el mismo periodo (cursos 14/15, 16/17, 19/20 por encima de la media nacional).

Figura 1. Índice de graduación en participantes CPI de 4º de ESO en relación con los indicadores nacionales (%). Evolución por cursos.

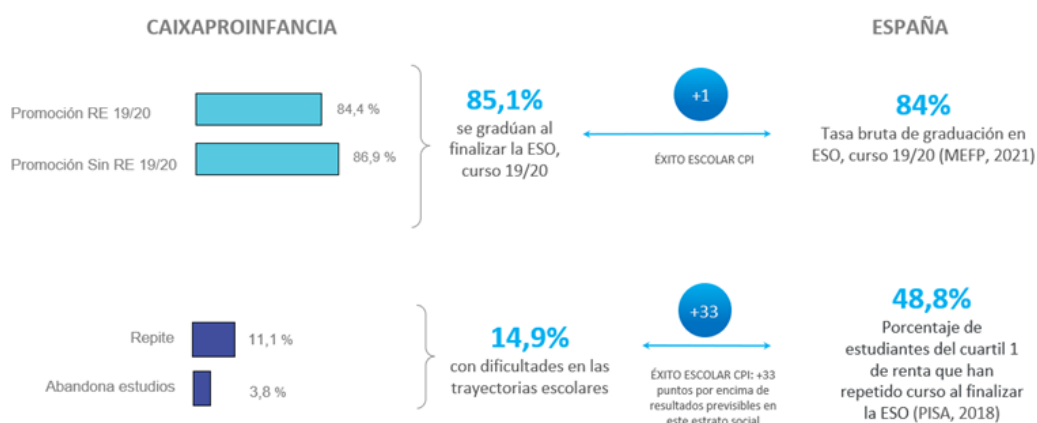


Fuentes: Elaboración del Equipo de Dirección Científica del programa a partir de Datos aplicativo Programa CaixaProinfancia; Datos España: Tasa bruta de graduación (MEFP, 2021, p.5).

La inexistencia de datos estrictamente comparables impide la estimación numérica del impacto. En base a los estudios de logro de competencias por parte del informe PISA (2018) según los estratos socioeconómicos de la población y a otros estudios parciales de fracaso escolar de infancia vulnerable, cabe estimar que cerca del 48,8% de NNA en hogares con un nivel socioeconómico menor tienen dificultades en sus trayectorias escolares. Éstas se manifiestan principalmente en forma de repeticiones de cursos y abandono prematuro (ACCPI, 2020). Según **Save the Children** (2019), en España el 29% del alumnado ha repetido al menos un curso a los 15 años (11% en la OCDE), estimándose que los NNA más pobres tienen 4 veces más probabilidad de repetir curso que los de más recursos. La comparación con el grupo de referencia de jóvenes del programa que no participan en el Refuerzo Educativo (porque no lo necesitan) reafirma este logro, pues las tasas de éxito final son equivalentes entre los que han necesitado apoyo y los que no.

Este resultado está recogido en la Figura 2 donde podemos apreciar que los resultados de los NNA participantes en el Refuerzo Educativo (RE) en el curso 2018/19 muestran un nivel de graduación al finalizar la ESO estadísticamente igual que la media española del 78% (MEFP, noviembre 2021). El nivel de graduación mejora en 6,4 puntos porcentuales el curso 2019/20 alcanzando el 84,4% en los participantes del refuerzo educativo y 2,5 puntos porcentuales más hasta el 86,9% en el grupo control (participantes CPI sin refuerzo). Los resultados de CaixaProinfancia indican una mejora de la promoción entre los participantes de refuerzo educativo al finalizar la ESO entre los cursos 18/19 y 19/20, así como una reducción del indicador de repetición y de abandono de estudios en el curso 19/20.

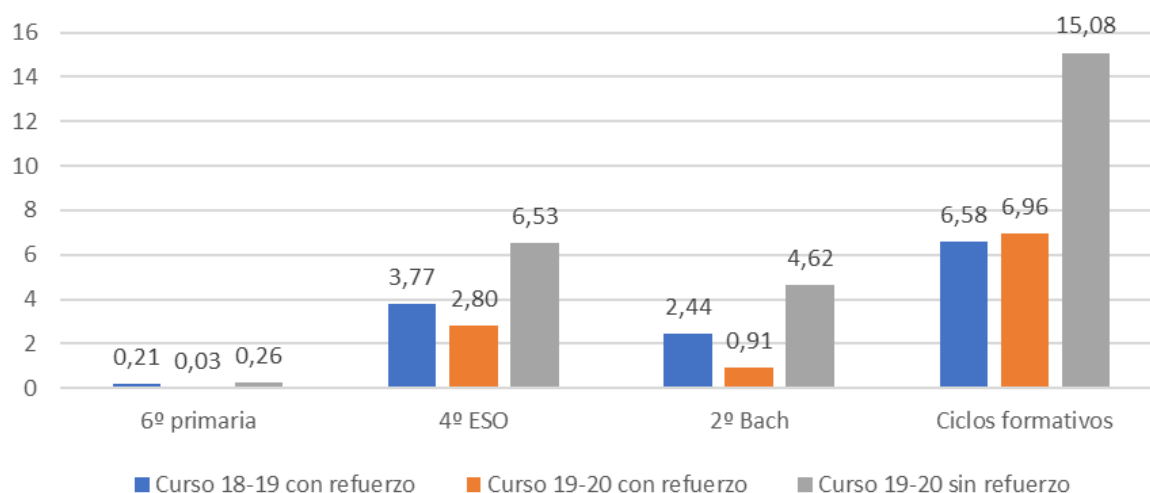
Figura 2. Síntesis de los resultados de los/as NNA participantes con y sin Refuerzo Educativo (RE) al finalizar la ESO, curso 19/20



Fuentes: Elaboración del Equipo de Dirección Científica del programa a partir de Datos del aplicativo Programa CaixaProinfancia; Datos España: Tasa bruta de graduación (MEFP, 2021, p.5) y PISA 2018 (ACCPI, 2020, p.10).

También es muy destacable la **reducción de las tasas de abandono** y cómo en ningún caso son peores que los datos de referencia a nivel nacional. Ello no significa que el abandono de estudios en jóvenes, especialmente el que se mide hasta los 24 años, no sea un grave problema, resultado de la acumulación de fracasos en las trayectorias, déficits de orientación y mal balance del costo de oportunidad. En la **Figura 3** vemos ilustrado como efectivamente el abandono escolar se reduce al pasar del curso 18/19 al curso 19/20 al final de etapa en dos momentos de la educación obligatoria, 6º primaria y 4º ESO. En 2º de Bachillerato también observamos esta reducción del abandono en los participantes de RE. En cambio hay un ligero incremento del abandono en la etapa de Ciclos Formativos en los participantes de RE. A pesar de que es difícil encontrar un indicador equivalente a nivel nacional, datos oficiales estiman que el abandono educativo temprano en España en 2020 para los jóvenes de 18 años fue del 10,5% (**EDUCAbase**, 2021), por lo que el programa tendría un abandono por debajo de este umbral en los participantes en RE.

Figura 3. Abandono de estudios al final de etapa (%)

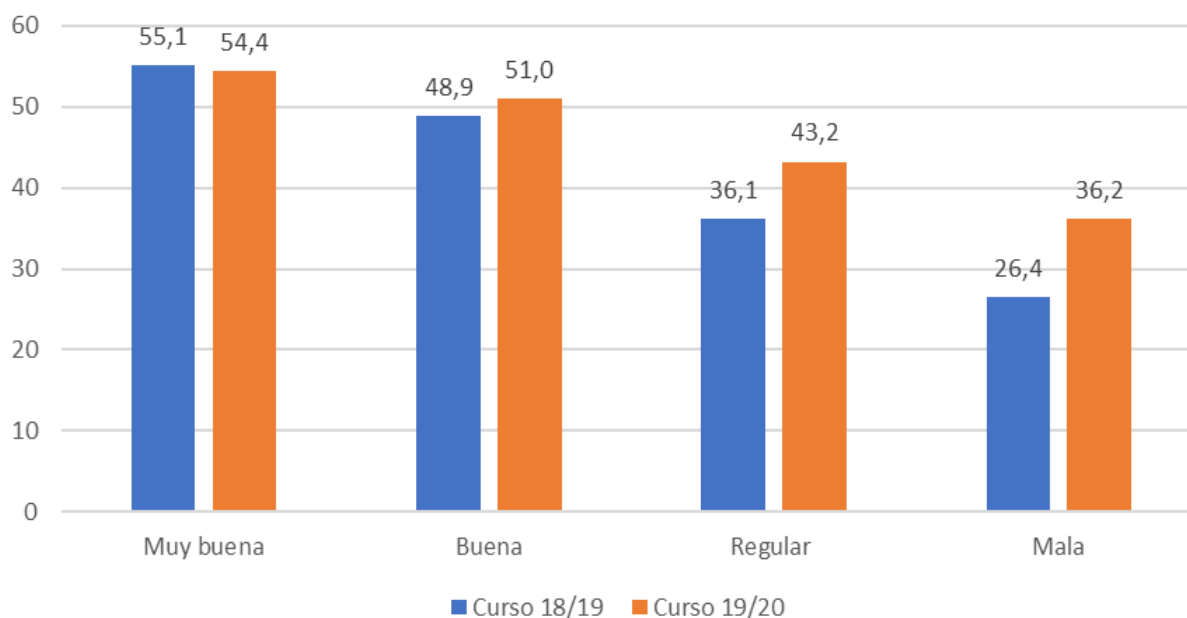


Fuentes: Elaboración del Equipo de Dirección Científica del programa a partir de Datos del aplicativo Programa CaixaProinfancia

Además de los indicadores comentados en los párrafos anteriores, se ha calculado un índice de rendimiento que ha sido validado estadísticamente para los participantes en el programa que incluye diferentes indicadores: número de cursos repetidos, evolución asignaturas suspendidas, número de asignaturas pendientes en curso actual, resultado al acabar el curso con la finalidad de poder valorar de forma más multidimensional el éxito educativo de forma que se tiene en cuenta la trayectorias y los resultados conseguidos a lo largo del tiempo (**Longás et al.**, 2021). En la **Figura 4** observamos la comparativa de los índices de rendimiento medio para los cursos 2018-19 y 2019-20, incorporando también las valoraciones que se hacen por parte

del logro de los objetivos del subprograma por parte de sus educadores. No hay diferencias significativas entre los dos cursos estudiados para los NNA que obtienen evaluaciones (internas del programa) "Muy buena" y "Buena". Sí existen mejoras en los índices para quienes han sido evaluados con "Regular" y "Mala". Cabría suponer que en los NNA con mayores dificultades y menor logro en el Refuerzo Educativo han sido evaluados por los centros educativos con mayor indulgencia ante la crisis generada por la pandemia. Los NNA que tienen los mejores resultados del índice de rendimiento se corresponden con las evaluaciones realizadas por los profesionales del subprograma, con diferencias de más de 18 puntos entre los que tienen evaluación "Muy buena" y "Mala". Indirectamente estos resultados apuntan hacia la consistencia de las evaluaciones internas que realizan las entidades.

Figura 4. Índice de rendimiento para los cursos 2018-19 y 2019-20 según evaluación interna del subprograma de Refuerzo Educativo.



Fuentes: Elaboración del Equipo de Dirección Científica del programa a partir de datos del aplicativo Programa CaixaProinfancia. Nota: índice de rendimiento basado en Longás et al. (2021).

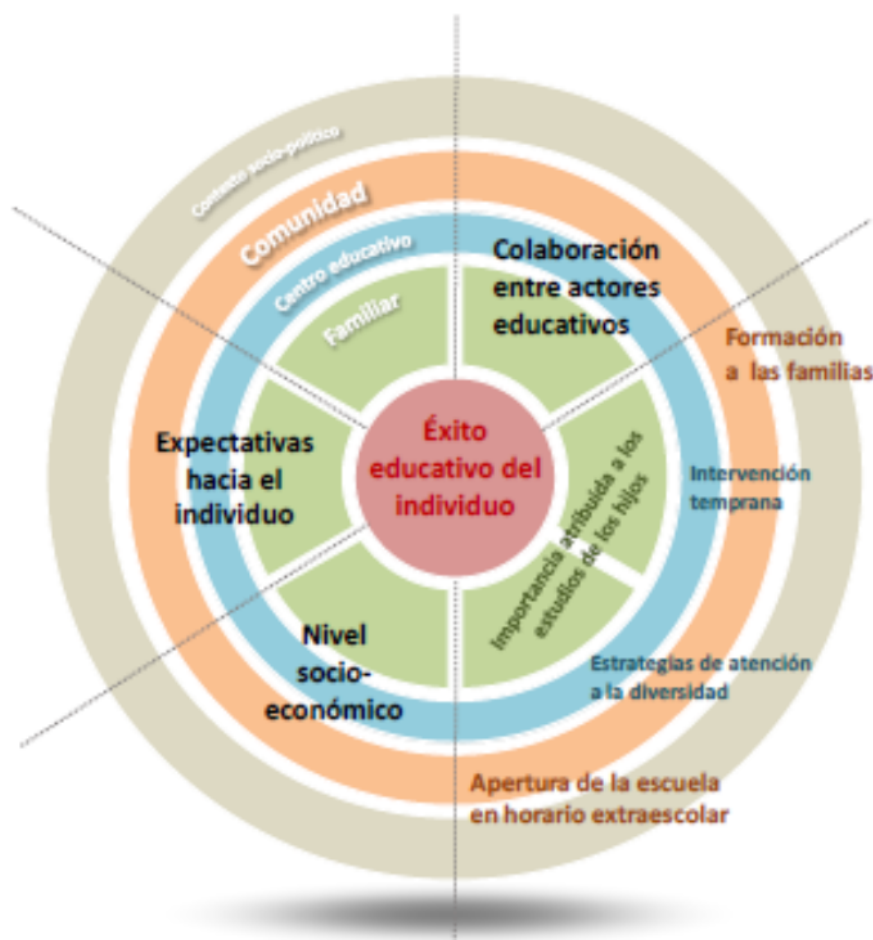
Concretamente, los resultados positivos en las tasas de promoción y en menor abandono que el grupo de referencia dentro del mismo programa nos permite concluir destacando el valor del acompañamiento y apoyo que realizan los profesionales de las entidades. El rigor de su trabajo también lo confirma la consistencia de la evaluación interna del logro de objetivos de los NNA a partir de los indicadores del programa, ya que tiene una clara correspondencia con la evaluación externa que realizan los centros educativos.

Para seguir mejorando planteamos que futuras evaluaciones ayuden a un

conocimiento desagregado por redes de los resultados de éxito educativo y un retorno para conseguir su involucración más ajustada en la mejora de estos resultados.

2. Factores éxito educativo

Una ampliación del tema sería abordar la cuestión de los factores asociados con el éxito educativo. (Casi podría ser otro reportaje si se ve mejor). Decir que los factores (a grosso modo) se resumen en este gráfico que incorporamos y son multidimensionales. Algunos muy claves tienen que ver con la actuación a nivel comunitario, el acceso a actividades de tiempo libre y culturales, y el desarrollo de redes sociales de apoyo. Quizás un modo de trabajar este tema sería mediante entrevista o links a recursos que indicamos al final del documento.



RECURSOS PARA AMPLIAR INFORMACIÓN

1. Investigaciones relacionadas con el programa CaixaProinfancia:

Longás Mayayo, J., Cañete-Massé, C., Cussó-Parcerisas, I., de Querol Durán, R., & Guàrdia-Olmos, J. (2021). Evaluación del programa CaixaProinfancia de refuerzo educativo y acompañamiento escolar. *Pedagogía Social. Revista Interuniversitaria*, 38, 165-180. <https://recyt.fecyt.es/index.php/PSRI/article/view/80123>. doi: [10.7179/PSRI_2021.38.11](https://doi.org/10.7179/PSRI_2021.38.11)

Riera, J., Longás, J., Cussó, I., Torralbo, M. (Noviembre 2021). *Evaluación de impacto del programa CaixaProinfancia: análisis de incidencia, vulnerabilidad y éxito educativo (2019-2020)*. Facultat de Psicologia, Ciències de l'Educació i de l'Esport Blanquerna, Universitat Ramon Llull. (falta enlace informe en web Observatorio)

2. Referencias utilizadas y datos oficiales referentes a nivel nacional y externos al programa:

Alto Comisionado Contra la Pobreza Infantil (ACCPI) (2020). *Informe. Diciembre 2020. Pobreza infantil y desigualdad educativa en España. Resumen Ejecutivo*. Gobierno de España. <https://www.comisionadopobrezainfantil.gob.es/sites/default/files/Informe%20ACPI-Educaci%C3%B3n.pdf>

EDUCAbase. (2021). 1.3. Abandono educativo temprano por nivel de formación, edad, sexo y periodo.

Espinosa Bayal, M.A. y Pérez Moreno, S. (coords.). (2021). *La infancia vulnerable en España: riesgos y respuestas políticas ante la crisis de la covid-19*. Instituto Universitario UAM-UNICEF de Necesidades y Derechos de la Infancia y la Adolescencia (IUNDIA).

Ministerio de Educación y Formación Profesional (MEFP). (2021). Estadísticas de las enseñanzas no universitarias. Resultados académicos del curso 2019-20. Nota resumen (25/11/21). Tabla 3, p.5. <https://www.educacionyfp.gob.es/dam/jcr:6eabea6d-9b22-43df-81ae-7ae9b125e8e1/nota-res-2019-2020.pdf>

Save the Children. (2019). *Todo lo que debes saber de PISA 2018 sobre Equidad*. La equidad educativa en España y sus comunidades autónomas. En PISA 2018. https://www.savethechildren.es/sites/default/files/imce/dossier_pisa2018_espanadat os.pdf

3. Si interesa se puede producir una breve entrevista con algún miembro de la dirección científica del programa CPI, para presentar resultados del programa o para presentar los factores de éxito.

Jordi Riera y/o Jordi Longás

4. Existe un libro con historias de casos de éxito, algunos (no todos) son jóvenes que pasaron por el Programa, escrito por nuestro grupo.

<https://www.grao.com/es/producto/10-historias-de-exito-educativo-para-una-pedagogia-de-esperanza-re044>

También tenemos acceso a la ilustradora por si interesara el uso de alguna de sus ilustraciones (son 10, una por capítulo y se utilizan algunas en la portada).

5. Tenemos también un pequeño corto documental (unos 20 minutos) elaborado por nosotros con entrevistas a casos de éxito educativo (de hecho son algunos jóvenes que salen en el libro referido).

El video fue dirigido y editado por un colaborador nuestro y tiene todas las autorizaciones de cesión de imagen de los entrevistados. Fue exhibido en un congreso de Pedagogía Social. Llegado el caso se podría reeditar en una versión más breve...